

# 令和5年7月14日からの大雨による被害状況等について(第34報)

令和5年10月31日 16時 00分

秋田県災害対策本部

## 1 人的・建物被害について(31日16時現在)

※第34報では、秋田市における被害認定調査の結果が反映され、床上浸水として整理されていたものが半壊に再整理されるなどしたことから、住家・非住家被害の内訳が大きく変動しています。

市町村名	人的被害(人)					住家被害(棟)						非住家被害(棟)				
	計	死者	行方不明者	重傷者	軽傷者	計	全壊	半壊	一部破損	床上浸水	床下浸水	公共施設	計	その他		
														全壊	半壊	浸水
秋田市	5			1	4	5,707	11	2,412	19	595	2,670	8	772	4		768
能代市						312		108		7	197					
男鹿市						39		1	3	12	23		2			2
由利本荘市						4			1		3					
潟上市						47		3	1	3	40					
大仙市						52			1	16	35					
北秋田市						2				1	1		1			1
仙北市						57				8	49	1				
上小阿仁村						29				5	24		1	1		
藤里町						6		1			5					
三種町						38				14	24					
八峰町						23				3	20					
五城目町	1	1				604		377		62	165					
八郎潟町						27		1		6	20		1			1
井川町						17				2	15	1	1			1
計	6	1		1	4	6,964	11	2,903	25	734	3,291	10	778	5		773
10月24日時点	6	1		1	4	9,203	8	491	8	4,758	3,938	10	15	3		12
比較増減	0	0	0	0	0	△ 2,239	3	2,412	17	△ 4,024	△ 647	0	763	2	0	761

## 2 社会福祉施設及び医療施設における被害

別紙1のとおり

## 3 農林水産関係の被害

別紙2のとおり

#### 4 道路や河川被害等

別紙3のとおり

#### 5 事業所の被害状況等

別紙4のとおり

#### 6 県及び市町村の体制について

団体	名称	設置権者	設置日時	廃止日時	備考
県本庁	秋田県災害対策本部	知事	7月15日16時00分		
秋田	秋田県秋田地域災害対策部	地域振興局長	7月15日12時30分		
秋田市	秋田市災害対策本部	市長	7月15日12時30分		
上小阿仁村	上小阿仁村災害警戒部	住民福祉課長	7月16日17時30分		
五城目町	五城目町災害対策本部	町長	7月15日13時00分		

#### 7 災害ボランティアセンターの設置・活動状況について

別紙5のとおり

#### 8 秋田県大雨災害義援金について

別紙6のとおり

#### 9 秋田県への寄附金の申込状況について(10月31日現在)

◎申込件数:12件

◎寄附金額:4,715万円

#### 10 秋田県災害り災者見舞金の給付状況について(10月31日現在)

◎給付件数:2,411件

◎給付済額:4億4,774万円

※給付完了(12市町村)

能代市、男鹿市、潟上市、大仙市、北秋田市、仙北市、上小阿仁村、藤里町、三種町、八峰町、  
八郎潟町、井川町

※一部給付済み(1市1町)

秋田市、五城目町

#### 11 応援職員の派遣及び他県からの受入状況について

別紙7のとおり

## 社会福祉施設及び医療施設における被害状況について（健康福祉部）

令和 5 年10月31日

## 1 社会福祉施設

10月30日12時現在（前回から変更なし）

市町村名	種別		被害施設数	定員数 合計	被害状況（施設数）※			現況（施設数）			
					浸水等	断水	避難	避難中	休業中	一部業務 休止中	廃止
秋田市	高齢者施設	入所系	15	453	13		10	1			
		通所・訪問系	14	391	14						1
	障害福祉施設	入所系	6	90	3	2	4	1	1		
		通所・訪問系	19	322	17	2					
	児童福祉施設	入所系	1	30	1		1				
	小計		55	1,286	48	4	15	2	1	0	1
能代市	高齢者施設	入所系	1	70	1						
	小計		1	70	1	0	0	0	0	0	0
男鹿市	高齢者施設	入所系	7	320	1	6	1	1			
	障害福祉施設	入所系	1	80		1					
		通所・訪問系	4	86		4					
	小計		12	486	1	11	1	1	0	0	0
大仙市	高齢者施設	入所系	1	57		1					
	小計		1	57	0	1	0	0	0	0	0
藤里町	障害福祉施設	入所系	1	16			1				
	小計		1	16	0	0	1	0	0	0	0
三種町	高齢者施設	入所系	1	82	1						
	小計		1	82	1	0	0	0	0	0	0
八峰町	障害福祉施設	入所系	1	5		1	1				
		通所・訪問系	3	70		3					
	小計		4	75	0	4	1	0	0	0	0
五城目町	高齢者施設	入所系	3	143	3	3	3	1	1		
	障害福祉施設	通所・訪問系	5	70		5					
	保護施設	入所系	1	18	1	1	1	1	1		
	小計		9	231	4	9	4	2	2	0	0
	合計		84	2,303	55	29	22	5	3	0	1

## 2 医療施設

10月30日12時現在（前回から変更なし）

市町村名	種別		被害施設数	許可病床数 合計	被害状況（施設数）※				現況（施設数）		
	病院・診療所				浸水等	停電	断水	避難	休診中	一部診療 制限中	廃止
秋田市	病院		8	2,132	6	2	1	1			
	診療所		38	19	38	2				1	
	歯科診療所		17		17						
	小計		63	2,151	61	4	1	1	0	1	0
男鹿市	病院		1	145			1				
	診療所		1				1				
	歯科診療所		3				3				
	小計		5	145	0	0	5	0	0	0	0
潟上市	診療所		3	19	3						
	小計		3	19	3	0	0	0	0	0	0
大仙市	病院		1	177			1				
	小計		1	177	0	0	1	0	0	0	0
八峰町	歯科診療所		1				1				
	小計		1	0	0	0	1	0	0	0	0
五城目町	診療所		5		3		2		1	1	
	歯科診療所		1	1	1		1				
	小計		6	1	4	0	3	0	1	1	0
	合計		79	2,493	68	4	11	1	1	2	0

※1、2表ともに、被害状況の施設数については、複数の被害を受けた施設があるため、合計数は、被害施設数と一致しない。

## 7月14日からの大雨による農林水産関係の被害

令和5年10月31日(火)

10時00分現在

※前回からの変更なし

①被害額 13,840,035 千円

②被害内容等

区分	被害内容			備考
	主な被害品目、被害種類等	数量	被害額	
農作物等	水稲（冠水等）	5,280 ha	2,281,900 千円	大館市、北秋田市、上小阿仁村、能代市、藤里町、三種町、八峰町、秋田市、男鹿市、潟上市、五城目町、八郎潟町、由利本荘市、にかほ市、大仙市、仙北市、美郷町、横手市
	大豆（冠水等）	2,012 ha	163,564 千円	大館市、北秋田市、上小阿仁村、能代市、藤里町、三種町、八峰町、秋田市、男鹿市、潟上市、五城目町、八郎潟町、井川町、大湯村、由利本荘市、にかほ市、大仙市、仙北市、美郷町、横手市
	園芸作物等（冠水等）	480 ha	598,393 千円	大館市、北秋田市、上小阿仁村、能代市、三種町、八峰町、秋田市、男鹿市、潟上市、五城目町、八郎潟町、井川町、大湯村、由利本荘市、にかほ市、大仙市、仙北市、美郷町、横手市、羽後町
	計	7,772 ha	3,043,857 千円	
栽培施設等	畜産施設	1 戸	4,401 千円	秋田市
	パイプハウス	28 棟	20,842 千円	能代市、秋田市、潟上市、五城目町、大仙市
	農業機械	443 台	251,662 千円	上小阿仁村、能代市、三種町、秋田市、男鹿市、潟上市、五城目町、大仙市、仙北市
	建物等	15 件	11,064 千円	五城目町、由利本荘市、大仙市
	計	—	287,969 千円	
農地・農業用施設	水田畦畔の崩落等	1,193 箇所	4,236,477 千円	大館市、北秋田市、上小阿仁村、能代市、藤里町、三種町、八峰町、秋田市、男鹿市、潟上市、五城目町、八郎潟町、井川町、由利本荘市、大仙市、仙北市、美郷町、横手市
	ため池の損壊等	28 箇所	217,430 千円	
	水路の損壊等	1,141 箇所	1,530,693 千円	
	農道の損壊等	431 箇所	574,175 千円	
	揚水機の損壊等	152 箇所	994,452 千円	
	頭首工の損壊等	58 箇所	223,570 千円	
	計	3,003 箇所	7,776,797 千円	
水産物・水産施設	養殖魚の流出・へい死等	1 件	5,940 千円	秋田市
	漁港内への流木・ゴミ等の流入	1 件	6,000 千円	八峰町
	計	2 件	11,940 千円	
林地・林道施設	林地の崩落等	42 箇所	1,437,500 千円	北秋田市、上小阿仁村、能代市、藤里町、三種町、秋田市、男鹿市、由利本荘市、大仙市、仙北市、東成瀬村
	林道の路肩崩落等	258 路線	1,269,472 千円	大館市、北秋田市、上小阿仁村、能代市、藤里町、三種町、八峰町、秋田市、潟上市、五城目町、井川町、由利本荘市、大仙市、仙北市、横手市
		656 箇所		
計	698 箇所	2,706,972 千円		
林業施設等	木材加工施設	2 件	5,500 千円	秋田市、上小阿仁村
	高性能林業機械	3 件	7,000 千円	秋田市
	計	5 件	12,500 千円	

【市町村への人的支援】 ※本日現在の延べ人数（県及び東北農政局）

- ・農作物被害調査 秋田市7名
- ・農地・農業用施設被害調査 秋田市8名、能代市22名、八峰町27名、藤里町8名

【情報提供】

- ・秋田県農林水産情報総合ポータルサイト「こまちチャンネル」に相談窓口の設置や栽培技術等の情報を掲載  
URL : <https://www.e-komachi.jp/>

## 建設部被害状況報告について（10月31日 10:00現在）

令和5年10月31日  
建設部  
※ 前回からの変更はなし

### 1 道路通行規制

- ・ 全面通行止め            5路線、        5箇所
- ・ 片側交互通行           7路線、        8箇所
- ・ 規制解除                50路線、     91箇所

※ 通行規制箇所は別紙のとおり

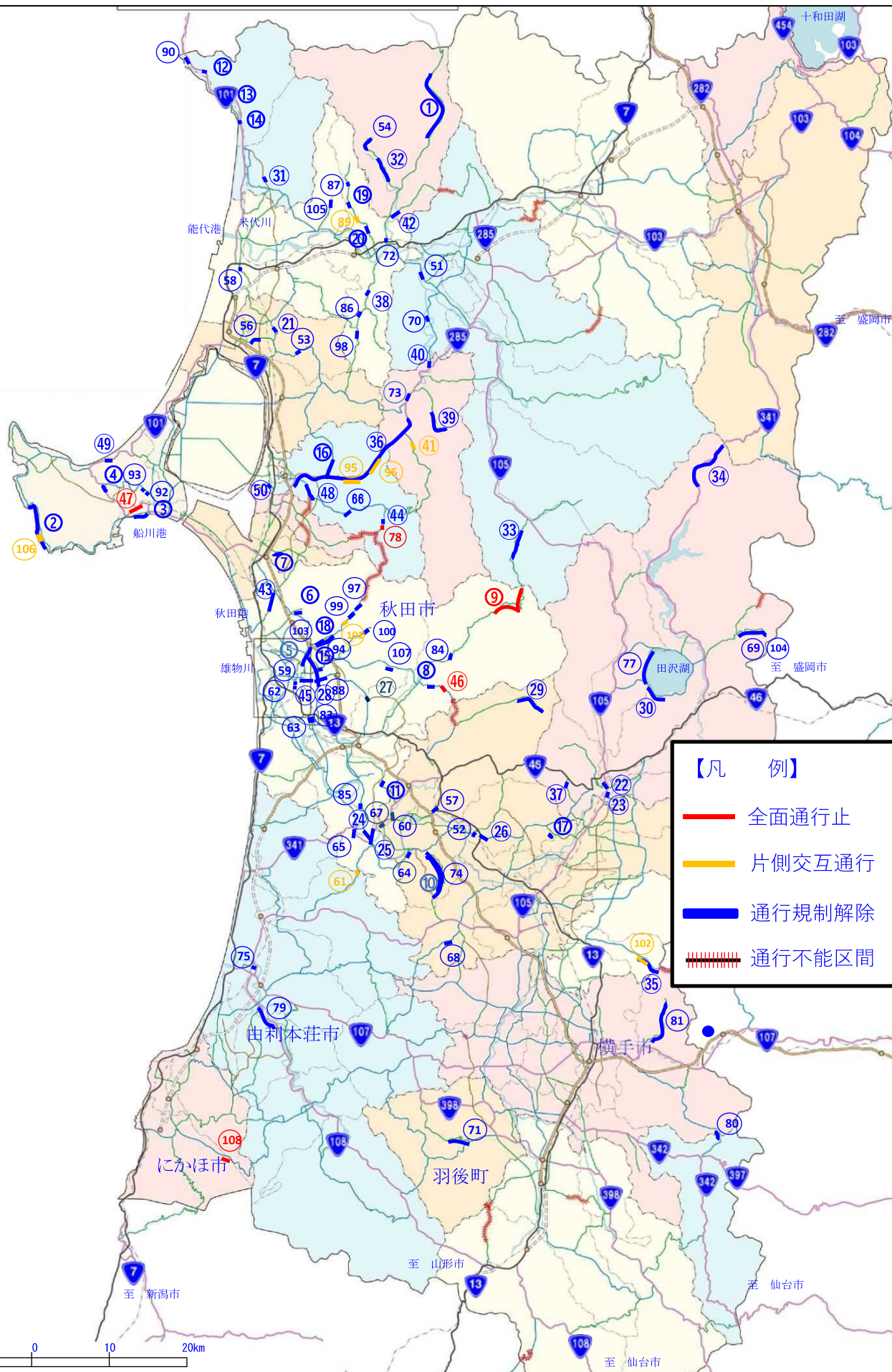
### 2 土木施設被害

（単位：千円）

種別	県分		市町村分		合計	
	件数	金額	件数	金額	件数	金額
河川	234	15,468,000	63	1,226,000	297	16,694,000
道路	25	2,628,000	80	2,371,500	105	4,999,500
橋梁	1	700,000	3	349,000	4	1,049,000
公園			1	10,000	1	10,000
下水道			1	500,000	1	500,000
計	260	18,796,000	148	4,456,500	408	23,252,500

# 令和5年7月14日～大雨 通行規制箇所図

R5.10.31 10:00現在



## 7月14日から大雨による事業所の被害状況等について

令和5年10月31日  
産業労働部  
※前回から変更なし

## 1 事業所の被害状況（令和5年9月20日 15:00 現在）

## ○市町村別

(単位：件)

市町村名	計	床上 浸水	床下 浸水	機械 設備 被害	車両 被害	商品等 被害	建物 被害	その他	調査中
秋田市	284	132	15	44	49	20	7	14	3
能代市	30	10	2	4	2	4	1	3	4
横手市	1	0	0	1	0	0	0	0	0
男鹿市	28	0	0	2	0	1	2	23	0
由利本荘市	2	0	0	0	0	1	0	1	0
潟上市	6	3	0	0	0	0	3	0	0
大仙市	26	8	4	6	1	1	1	2	3
北秋田市	4	0	0	0	0	0	0	4	0
仙北市	28	2	0	3	0	0	0	23	0
上小阿仁村	9	4	0	3	0	2	0	0	0
三種町	8	2	0	3	0	2	0	1	0
八峰町	30	0	2	7	0	7	0	14	0
五城目町	105	49	14	18	2	7	1	10	4
八郎潟町	6	4	0	1	0	1	0	0	0
井川町	1	0	1	0	0	0	0	0	0
計	568	214	38	92	54	46	15	95	14

※県内6商工会議所、商工会連合会（県内21商工会）、中小企業団体中央会から聴取した被害状況。

※表中の件数は、被災事業者（443事業所）における延べ被害件数。

## 2 特別相談窓口の対応状況

○特別相談窓口 県、商工団体、金融機関、支援機関等、県内39団体に設置。

○相談件数 534件（10月16日17:00現在）

○主な相談内容

- ・土地、建物、設備、商品等の被害に関する設備等復旧の資金について
- ・床上浸水、断水等による休業中に必要な運転資金について
- ・既存債務の返済条件の緩和について

## 災害ボランティアセンターの設置・活動状況について

令和5年10月31日  
健康福祉部  
※前回から変更なし

### 1 県災害ボランティア支援センター

(1) 設置日 7月17日

(2) 活動状況

市町村災害ボランティアセンターへの職員派遣（10月30日現在）

・運営スタッフとして職員派遣（延べ人数）

県社協から派遣（秋田市175人、五城目町51人）

（10月15日で終了）

市町村社協から応援派遣（秋田市446人、五城目町164人）

（9月29日で終了）

北海道・東北ブロック社協から応援派遣（秋田市629人、五城目町30人）（9月10日で終了）

(3) 閉鎖日 10月16日

### 2 市町村災害ボランティアセンター

10月30日17時現在

市町村社協	設置日	活動開始日	活動延べ件数(件)	ボランティア延べ人数(人)	備考
秋田市	7/17 (月)	7/19 (水)	1,193	6,293	10/16(月)閉鎖
能代市	7/18 (火)	7/18 (火)	77	499	7/28(金)閉鎖
男鹿市	7/18 (火)	7/19 (水)	15	141	7/23(日)閉鎖
仙北市	7/19 (水)	7/20 (木)	1	4	7/26(水)閉鎖
上小阿仁村	7/19 (水)	7/20 (木)	9	50	7/23(日)閉鎖
五城目町	7/19 (水)	7/19 (水)	418	3,539	9/16(土)閉鎖
合計			1,713	10,526	/

#### 【主な活動内容（共通）】

- ・家屋等の泥出し、家財撤去、清掃、消毒作業、ゴミの搬出等



## 秋田県大雨災害義援金について

令和5年10月31日

健康福祉部

県、被災市町村、県社会福祉協議会、報道機関、市長会、町村会、日本赤十字社秋田県支部、秋田県共同募金会で構成する「秋田県大雨災害義援金募集・配分委員会」を7月20日設置し、10月31日まで義援金を募集している。

10月30日17時現在

取扱団体	取扱件数	取扱金額（円）
日本赤十字社秋田県支部	1,480	240,919,747
秋田県共同募金会	1,352	123,865,115
計	2,832	364,784,862

令和5年10月31日  
災害対策本部  
※前回からの変更なし

## 1 県及び市町村職員の派遣

### (1) 災害時の相互応援協定に基づく派遣

派遣期間：令和5年7月20日から8月31日まで  
派遣先：秋田市（8月31日まで）、五城目町（8月22日まで）  
従事業務：給水業務、家屋被害認定調査等  
実績：8月31日までに県及び県内市町村職員、延べ2101人派遣

### (2) 災害復旧支援業務に係る派遣

派遣期間：令和5年8月12日から9月29日まで  
派遣先：五城目町（町災害対策本部事務局）  
実績：県総務部総合防災課防災監等、延べ46人

### (3) 災害救助法業務に係る派遣

派遣期間：令和5年10月2日から（継続中）  
派遣先：五城目町  
派遣者：県総務部総合防災課職員（1～2人/日）、県内市町村職員（2人/日）

### (4) 応急給水業務に係る派遣

派遣期間：令和5年7月16日から26日まで  
派遣先：男鹿市、八峰町、五城目町、井川町  
実績：秋田市ほか7市から、延べ105人派遣

## 2 総務省応急対策職員派遣制度による他道県からの受入

受入期間：令和5年8月17日から31日まで  
派遣先：秋田市  
実績：8月31日までに北海道ほか6県から延べ545人受入  
その他（県の支援）：  
・他県からの応援職員等に対し、県自治研修所を宿泊所として提供（最大90室）  
・応援職員の派遣と併せて県の公用車を活用（8月28日まで延べ144台）

## 3 他県市町村等からの受入

### (1) 秋田市

受入期間：令和5年7月20日から8月31日まで  
実績：8月31日までに東京都、岩手県、福島県相馬市、宮城県美里町など、1都1県20市2町から延べ1417人受入

### (2) 男鹿市

受入期間：令和5年7月18日から19日まで  
実績：青森市、八戸圏域水道企業団など、3市2水道企業団から延べ24人受入

### (3) 五城目町

受入期間：令和5年7月22日から27日まで  
実績：宮城県仙台市、石巻地方広域水道企業団など、3市1水道企業団から延べ42人受入