

令和5年7月14日からの大雨による被害状況等について(第39報)

令和5年12月5日16時00分

秋田県災害対策本部

1 人的・建物被害について(5日16時現在)

※第39報では、五城目町における被害内訳が世帯ベースから棟数ベースに整理されるなどしたこと
から、住家・非住家被害の内訳が変動しています。

市町村名	人的被害(人)					住家被害(棟)						非住家被害(棟)				
	計	死者	行方不明者	重傷者	軽傷者	計	全壊	半壊	一部破損	床上浸水	床下浸水	公共施設	計	その他		
														全壊	半壊	浸水
秋田市	5			1	4	5,771	11	2,424	21	600	2,715	8	786	4		782
能代市						321		107		8	206					
男鹿市						39		1	3	12	23		2			2
由利本荘市						4			1		3					
潟上市						46		3	1	3	39					
大仙市						52			1	16	35					
北秋田市						2				1	1		1			1
仙北市						57				8	49	1				
上小阿仁村						29				5	24		1	1		
藤里町						6		1			5					
三種町						38				14	24					
八峰町						23		3			20					
五城目町	1	1				589		345		67	177					
八郎潟町						25		1		6	18		1			1
井川町						16				2	14	1	1			1
計	6	1		1	4	7,018	11	2,885	27	742	3,353	10	792	5		787
11月28日 時点	6	1		1	4	7,033	11	2,921	27	744	3,330	10	793	5		788
比較増減	0	0	0	0	0	△ 15	0	△ 36	0	△ 2	23	0	△ 1	0	0	△ 1

2 社会福祉施設及び医療施設における被害

別紙1のとおり

3 農林水産関係の被害

別紙2のとおり

4 道路や河川被害等

別紙3のとおり

5 事業所の被害状況等

別紙4のとおり

6 県及び市町村の体制について

団体	名称	設置権者	設置日時	廃止日時	備考
県本庁	秋田県災害対策本部	知事	7月15日16時00分		
秋田	秋田県秋田地域災害対策部	地域振興局長	7月15日12時30分		
秋田市	秋田市災害対策本部	市長	7月15日12時30分		
上小阿仁村	上小阿仁村災害警戒部	住民福祉課長	7月16日17時30分		
五城目町	五城目町災害対策本部	町長	7月15日13時00分		

7 災害ボランティアセンターの設置・活動状況について

別紙5のとおり

8 秋田県大雨災害義援金について

別紙6のとおり

9 秋田県への寄附金の申込状況について(12月5日現在)

◎申込件数:12件

◎寄附金額:4,715万円

10 秋田県災害り災者見舞金の給付状況について(12月5日現在)

◎給付件数:3,824件

◎給付済額:6億7,792万円

※給付完了(12市町村)

能代市、男鹿市、潟上市、大仙市、北秋田市、仙北市、上小阿仁村、藤里町、三種町、八峰町、
八郎潟町、井川町

※一部給付済み(1市1町)

秋田市、五城目町

11 応援職員の派遣及び他県からの受入状況について

別紙7のとおり

社会福祉施設及び医療施設における被害状況について（健康福祉部）

令和5年12月5日

12月4日12時現在

1 社会福祉施設

市町村名	種別		被害施設数	定員数 合計	被害状況（施設数）※			現況（施設数）			
					浸水等	断水	避難	避難中	休業中	一部業務 休止中	廃止
秋田市	高齢者施設	入所系	15	453	13		10	0			
		通所・訪問系	14	391	14						1
	障害福祉施設	入所系	6	90	3	2	4				
		通所・訪問系	19	322	17	2					
	児童福祉施設	入所系	1	30	1		1				
	小計		55	1,286	48	4	15	0	0	0	1
能代市	高齢者施設	入所系	1	70	1						
	小計		1	70	1	0	0	0	0	0	0
男鹿市	高齢者施設	入所系	7	320	1	6	1				
	障害福祉施設	入所系	1	80		1					
		通所・訪問系	4	86		4					
	小計		12	486	1	11	1	0	0	0	0
大仙市	高齢者施設	入所系	1	57		1					
	小計		1	57	0	1	0	0	0	0	0
藤里町	障害福祉施設	入所系	1	16			1				
	小計		1	16	0	0	1	0	0	0	0
三種町	高齢者施設	入所系	1	82	1						
	小計		1	82	1	0	0	0	0	0	0
八峰町	障害福祉施設	入所系	1	5		1	1				
		通所・訪問系	3	70		3					
	小計		4	75	0	4	1	0	0	0	0
五城目町	高齢者施設	入所系	3	143	3	3	3	1			
	障害福祉施設	通所・訪問系	5	70		5					
	保護施設	入所系	1	18	1	1	1	1	1		
	小計		9	231	4	9	4	2	1	0	0
	合計		84	2,303	55	29	22	2	1	0	1

2 医療施設

12月4日12時現在（前回から変更なし）

市町村名	種別		被害施設数	許可病床数 合計	被害状況（施設数）※				現況（施設数）		
	病院・診療所				浸水等	停電	断水	避難	休診中	一部診療 制限中	廃止
秋田市	病院		8	2,132	6	2	1	1			
	診療所		38	19	38	2				1	
	歯科診療所		17		17						
	小計		63	2,151	61	4	1	1	0	1	0
男鹿市	病院		1	145			1				
	診療所		1				1				
	歯科診療所		3				3				
	小計		5	145	0	0	5	0	0	0	0
潟上市	診療所		3	19	3						
	小計		3	19	3	0	0	0	0	0	0
大仙市	病院		1	177			1				
	小計		1	177	0	0	1	0	0	0	0
八峰町	歯科診療所		1				1				
	小計		1	0	0	0	1	0	0	0	0
五城目町	診療所		5		3		2		1	1	
	歯科診療所		1	1	1		1				
	小計		6	1	4	0	3	0	1	1	0
	合計		79	2,493	68	4	11	1	1	2	0

※1、2表ともに、被害状況の施設数については、複数の被害を受けた施設があるため、合計数は、被害施設数と一致しない。

7月14日からの大雨による農林水産関係の被害

令和5年12月5日(火)

10時00分現在

※前回からの変更なし

①被害額 13,840,035 千円

②被害内容等

区分	被害内容			備考
	主な被害品目、被害種類等	数量	被害額	
農作物等	水稲（冠水等）	5,280 ha	2,281,900 千円	大館市、北秋田市、上小阿仁村、能代市、藤里町、三種町、八峰町、秋田市、男鹿市、潟上市、五城目町、八郎潟町、由利本荘市、にかほ市、大仙市、仙北市、美郷町、横手市
	大豆（冠水等）	2,012 ha	163,564 千円	大館市、北秋田市、上小阿仁村、能代市、藤里町、三種町、八峰町、秋田市、男鹿市、潟上市、五城目町、八郎潟町、井川町、大湯村、由利本荘市、にかほ市、大仙市、仙北市、美郷町、横手市
	園芸作物等（冠水等）	480 ha	598,393 千円	大館市、北秋田市、上小阿仁村、能代市、三種町、八峰町、秋田市、男鹿市、潟上市、五城目町、八郎潟町、井川町、大湯村、由利本荘市、にかほ市、大仙市、仙北市、美郷町、横手市、羽後町
	計	7,772 ha	3,043,857 千円	
栽培施設等	畜産施設	1 戸	4,401 千円	秋田市
	パイプハウス	28 棟	20,842 千円	能代市、秋田市、潟上市、五城目町、大仙市
	農業機械	443 台	251,662 千円	上小阿仁村、能代市、三種町、秋田市、男鹿市、潟上市、五城目町、大仙市、仙北市
	建物等	15 件	11,064 千円	五城目町、由利本荘市、大仙市
	計	—	287,969 千円	
農地・農業用施設	水田畦畔の崩落等	1,193 箇所	4,236,477 千円	大館市、北秋田市、上小阿仁村、能代市、藤里町、三種町、八峰町、秋田市、男鹿市、潟上市、五城目町、八郎潟町、井川町、由利本荘市、大仙市、仙北市、美郷町、横手市
	ため池の損壊等	28 箇所	217,430 千円	
	水路の損壊等	1,141 箇所	1,530,693 千円	
	農道の損壊等	431 箇所	574,175 千円	
	揚水機の損壊等	152 箇所	994,452 千円	
	頭首工の損壊等	58 箇所	223,570 千円	
	計	3,003 箇所	7,776,797 千円	
水産物・水産施設	養殖魚の流出・へい死等	1 件	5,940 千円	秋田市
	漁港内への流木・ゴミ等の流入	1 件	6,000 千円	八峰町
	計	2 件	11,940 千円	
林地・林道施設	林地の崩落等	42 箇所	1,437,500 千円	北秋田市、上小阿仁村、能代市、藤里町、三種町、秋田市、男鹿市、由利本荘市、大仙市、仙北市、東成瀬村
	林道の路肩崩落等	258 路線	1,269,472 千円	大館市、北秋田市、上小阿仁村、能代市、藤里町、三種町、八峰町、秋田市、潟上市、五城目町、井川町、由利本荘市、大仙市、仙北市、横手市
		656 箇所		
計	698 箇所	2,706,972 千円		
林業施設等	木材加工施設	2 件	5,500 千円	秋田市、上小阿仁村
	高性能林業機械	3 件	7,000 千円	秋田市
	計	5 件	12,500 千円	

【市町村への人的支援】 ※本日現在の延べ人数（県及び東北農政局）

- ・農作物被害調査 秋田市7名
- ・農地・農業用施設被害調査 秋田市8名、能代市22名、八峰町27名、藤里町8名

【情報提供】

- ・秋田県農林水産情報総合ポータルサイト「こまちチャンネル」に相談窓口の設置や栽培技術等の情報を掲載
URL : <https://www.e-komachi.jp/>

建設部被害状況報告について（12月5日 10:00現在）

令和5年12月5日

建設部

※ 前回からの変更はなし

1 道路通行規制

- ・ 全面通行止め 5路線、 5箇所
- ・ 片側交互通行 7路線、 8箇所
- ・ 規制解除 50路線、 91箇所

※ 通行規制箇所は別紙のとおり

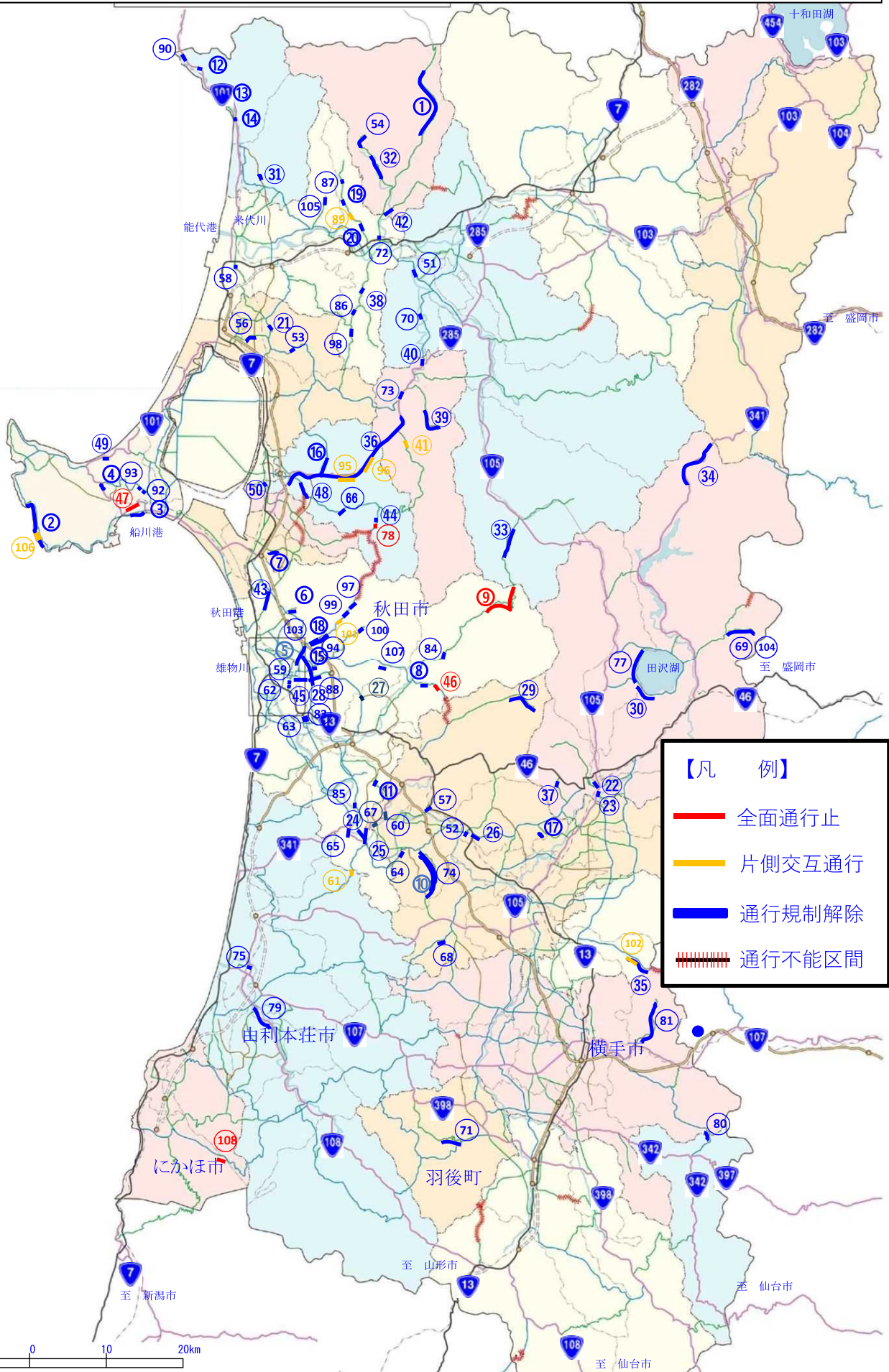
2 土木施設被害

(単位：千円)

種別	県分		市町村分		合計	
	件数	金額	件数	金額	件数	金額
河川	234	15,468,000	63	1,226,000	297	16,694,000
道路	25	2,628,000	80	2,371,500	105	4,999,500
橋梁	1	700,000	3	349,000	4	1,049,000
公園			1	10,000	1	10,000
下水道			1	500,000	1	500,000
計	260	18,796,000	148	4,456,500	408	23,252,500

令和5年7月14日～大雨 通行規制箇所図

R5.12.5 10:00現在



7月14日から的大雨による事業所の被害状況等について

令和5年12月 5日
産 業 労 働 部

1 事業所の被害状況（令和5年9月20日 15:00 現在）

○市町村別

（単位：件）

市町村名	計	床上 浸水	床下 浸水	機械 設備 被害	車両 被害	商品等 被害	建物 被害	その他	調査中
秋田市	284	132	15	44	49	20	7	14	3
能代市	30	10	2	4	2	4	1	3	4
横手市	1	0	0	1	0	0	0	0	0
男鹿市	28	0	0	2	0	1	2	23	0
由利本荘市	2	0	0	0	0	1	0	1	0
潟上市	6	3	0	0	0	0	3	0	0
大仙市	26	8	4	6	1	1	1	2	3
北秋田市	4	0	0	0	0	0	0	4	0
仙北市	28	2	0	3	0	0	0	23	0
上小阿仁村	9	4	0	3	0	2	0	0	0
三種町	8	2	0	3	0	2	0	1	0
八峰町	30	0	2	7	0	7	0	14	0
五城目町	105	49	14	18	2	7	1	10	4
八郎潟町	6	4	0	1	0	1	0	0	0
井川町	1	0	1	0	0	0	0	0	0
計	568	214	38	92	54	46	15	95	14

※県内6商工会議所、商工会連合会（県内21商工会）、中小企業団体中央会から聴取した被害状況。

※表中の件数は、被災事業者（443事業所）における延べ被害件数。

2 特別相談窓口の対応状況

○特別相談窓口 県、商工団体、金融機関、支援機関等、県内39団体に設置。

○相談件数 539件（12月4日17:00現在）

○主な相談内容

- ・土地、建物、設備、商品等の被害に関する設備等復旧の資金について
- ・床上浸水、断水等による休業中に必要な運転資金について
- ・既存債務の返済条件の緩和について

災害ボランティアセンターの設置・活動状況について

令和 5 年 1 2 月 5 日
健 康 福 祉 部
※前回から変更なし

1 県災害ボランティア支援センター

(1) 設置日 7月17日

(2) 活動状況

市町村災害ボランティアセンターへの職員派遣（12月4日現在）

・運営スタッフとして職員派遣（延べ人数）

県社協から派遣（秋田市175人、五城目町51人）

（10月15日で終了）

市町村社協から応援派遣（秋田市446人、五城目町164人）

（9月29日で終了）

北海道・東北ブロック社協から応援派遣（秋田市629人、五城目町30人）（9月10日で終了）

(3) 閉鎖日 10月16日

2 市町村災害ボランティアセンター

12月4日17時現在

市町村社協	設置日	活 動 開始日	活 動 延べ件数 (件)	ボランティア 延べ人数 (人)	備 考
秋 田 市	7/17 (月)	7/19 (水)	1,193	6,293	10/16 (月) 閉鎖
能 代 市	7/18 (火)	7/18 (火)	77	499	7/28 (金) 閉鎖
男 鹿 市	7/18 (火)	7/19 (水)	15	141	7/23 (日) 閉鎖
仙 北 市	7/19 (水)	7/20 (木)	1	4	7/26 (水) 閉鎖
上小阿仁村	7/19 (水)	7/20 (木)	9	50	7/23 (日) 閉鎖
五 城 目 町	7/19 (水)	7/19 (水)	418	3,539	9/16 (土) 閉鎖
合 計			1,713	10,526	/

【主な活動内容（共通）】

- ・家屋等の泥出し、家財撤去、清掃、消毒作業、ゴミの搬出等

秋田県大雨災害義援金について

令和5年12月5日

健康福祉部

県、被災市町村、県社会福祉協議会、報道機関、市長会、町村会、日本赤十字社秋田県支部、秋田県共同募金会で構成する「秋田県大雨災害義援金募集・配分委員会」を7月20日設置し、義援金の募集を行った。(10月31日終了)

12月4日17時現在

取扱団体	取扱件数	取扱金額(円)
日本赤十字社秋田県支部	1,549	271,801,241
秋田県共同募金会	1,430	130,231,918
計	2,979	402,033,159

※募集期間終了後に入金いただいた義援金を含む。

令和5年12月5日
災害対策本部

1 県及び市町村職員の派遣

(1) 災害時の相互応援協定に基づく派遣

派遣期間：令和5年7月20日から8月31日まで

派遣先：秋田市（8月31日まで）、五城目町（8月22日まで）

従事業務：給水業務、家屋被害認定調査等

実績：県及び県内市町村職員、延べ2101人派遣

(2) 災害復旧支援業務に係る派遣

派遣期間：令和5年8月12日から9月29日まで

派遣先：五城目町（町災害対策本部事務局）

実績：県総務部総合防災課防災監等、延べ46人

(3) 災害救助法業務に係る派遣

派遣期間：令和5年10月2日から11月30日まで

派遣先：五城目町

派遣者：県及び県内市町村職員、延べ141人派遣

(4) 応急給水業務に係る派遣

派遣期間：令和5年7月16日から26日まで

派遣先：男鹿市、八峰町、五城目町、井川町

実績：秋田市ほか7市から、延べ105人派遣

2 総務省応急対策職員派遣制度による他道県からの受入

受入期間：令和5年8月17日から31日まで

派遣先：秋田市

実績：北海道ほか6県から延べ545人受入

その他（県の支援）：

- ・他県からの応援職員等に対し、県自治研修所を宿泊所として提供（最大90室）
- ・応援職員の派遣と併せて県の公用車を活用（8月28日まで延べ144台）

3 他県市町村等からの受入

(1) 秋田市

受入期間：令和5年7月20日から8月31日まで

実績：東京都、岩手県、福島県相馬市、宮城県美里町など、
1都1県20市2町から延べ1417人受入

(2) 男鹿市

受入期間：令和5年7月18日から19日まで

実績：青森市、八戸圏域水道企業団など、3市2水道企業団から延べ24人受入

(3) 五城目町

受入期間：令和5年7月22日から27日まで

実績：宮城県仙台市、石巻地方広域水道企業団など、3市1水道企業団から延べ
42人受入